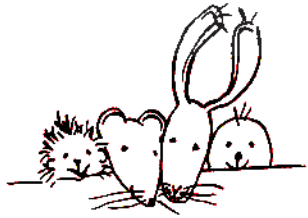


 **pmv FREIZEITFÜHRER MIT KINDERN**

1. Auflage 2016, Frankfurt am Main

PETER MEYER VERLAG



OSTSEEKÜSTE RÜGEN MIT KINDERN

*Der Erlebnisführer von Rostock bis Swinemünde
inklusive aller Inseln*

VON KAROLIN KÜNTZEL

ROSTOCK & WARNEMÜNDE

FISCHLAND, DARSS, ZINGST

STRALSUND – GREIFSWALD

RÜGEN

HIDDENSEE

USEDOM

WOLGAST – UECKERMÜNDE

SWINEMÜNDE & WOLLIN

ORTE, INFO & VERKEHR

FERIENADRESSEN & KARTEN



Kombüse nennt man die Küche auf einem Schiff. Der Küchenchef wird **Smutje** genannt.

Düne und schippert dann gemächlich ein Stückchen hinaus auf die Ostsee. Vom Wasser aus habt ihr einen ganz anderen Blick auf den Leuchtturm, den Strand und die Promenade. Wie klein auf einmal alles ist! Schnuppert Seeluft und wenn es nach Fisch riecht, kann dieser Geruch auch aus der schiffseigenen **Kombüse** kommen. Dort werden auf Wunsch fangfrischer Fisch oder andere kleine Speisen zubereitet. Karten für die Fahrt bekommt ihr an Bord oder in der ➤ *Tourist-Information* in Warnemünde.

FRISCHE LUFT & SPORT



Radstation Rostock, Konrad-Adenauer-Platz 4, Rostock. ☎0381/2523990. www.radstation-rostock.de. Mo – Fr 10 – 18, Sa 10 – 13 Uhr. Verkauf und Vermietung. Leihrad ab 7 €, Kinderrad 5 €, Fahrradhänger 8,50 €.

Radeln & wandern

Auf dem Drahtesel durch Rostock

ADFC Regionalverband Rostock e.V., Hornissenweg 9, 18069 Rostock. Handy 0151/64026128. www.adfc-rostock.de. **Treffpunkt** Tourist-Info Rostock, Universitätsplatz 6. **Länge:** 15 – 20 km. **Bahn/Bus:** Tram 1, 2, 5, 6 bis Kröpelinertor. **Auto:** Von L22 auf Kanonsberg, links in Lange Straße, Parkhäuser sind ausgewiesen. **Zeiten:** Juni – Sep Mo 14 Uhr. **Preise:** 19 € inkl. Imbiss und Getränk; 2 € Rabatt für ADFC-Mitglieder und mit Rostock-Card.

► Habt ihr Lust auf eine Stadtführung per Rad? Der ADFC bietet in den Sommermonaten jeden Mo eine geführte Radtour an. Ihr startet im historischen Stadtzentrum am Universitätsplatz, radelt durch die Altstadt mit ihren schönen Gebäuden, durch Parks und am Stadthafen entlang. Was es auf dieser Tour alles zu sehen gibt und welche Geschichten sich um die Orte und Gebäude ranken, an denen ihr vorbeikommt, erzählt euch eurer Tourenleiter. Geradelt wird mit dem eigenen Drahtesel.

Spaziergang an der alten Stadtbefestigung

Alter Markt, 18055 Rostock. **Strecke:** Alter Markt, Petrikerche – Gerberbruch – Spielplatz – Nikolaikirche –

Steintor – Rosengarten – Wallanlagen –
Spielplatz – Kröpeliner Tor. **Dauer:** Etwa
2 Std. **Bahn/Bus:** Tram 1, 2, 3, 4 bis
Stadthafen. **Auto:** L22 Am Strande/
Rövershäger Chaussee, Parkplätze aus-
geschildert.

► Auf diesem Spaziergang kommt ihr
an vielen Rostocker Sehenswürdigkei-
ten und zwei tollen Spielplätzen vor-
bei. Los geht es an der **St.-Petri-
Kirche** am **Alten Markt**. Der 117 m
hohe Turm diente einst als **Landmar-
ke** für die Seefahrer. Ein Fahrstuhl
fährt hinauf, es gibt aber auch recht
steile Treppen bis zur Panorama-Platt-
form. Hinter der Kirche stoßt ihr auf
die alte **Stadtmauer**. Wandert an ihr
entlang bis zum **Gerberbruch**. Biegt
ihr links in die Straße ein, erreicht ihr den **1. Spiel-
platz** mit weit schwingenden Schaukeln, langer Rut-
sche und verschiedenen Klettergerüsten. Für die Gro-
ßen gibt es ein Basketballfeld. Weiter geht es an der
Mauer entlang Richtung **Nikolaikirche**. Sie ist die äl-
teste erhaltene Hallenkirche im Ostseeraum. Über
die Straße Am Bagehl erreicht ihr sie. Ihr Dach ist an
einigen Stellen durch Fenster und Balkone unterbro-
chen. Sie gehören zu Wohnungen und Arbeitsräu-
men. Von der Kirche aus wendet ihr euch nach links,
folgt der Mühlenstraße und An der Viergelindenbrü-
cke, quert die Gruben- und die Wasserstraße und hal-
tet euch dann links. So kommt ihr zurück an die
Stadtmauer. Folgt den Treppen (*Hinter der Mauer*)
bergauf. Vorbei am **Kuhtor** und dem **Lagebuschturm**
seid ihr nach kurzer Zeit am **Steintor** angekommen.
Es ist eines der alten Stadttore. Am **Ständehaus** vor-
bei gelangt ihr in den **Rosengarten**. Nun lauft ihr im-
mer parallel zur Wallstraße durch die Grünanlage,
überquert die Schwansche Straße und kommt so in
die **Wallanlagen**. Dort befindet sich ein kleiner, mär-



So groß sind die Nischen
in der Stadtmauer: Finja
kann sich darin gut verste-
cken

© pmv, Karolin Küntzel



*Eine Landmarke
ist ein weithin
sichtbares Zeichen (ein
hoher Turm, eine Kirche,
ein Berg), das von der
Schiffahrt zur Orientie-
rung genutzt wird.*

Hunger & Durst

Café Heumond, Hermannstraße 36, Rostock. ☎0381/455970. www.heumond.de. Mo – Sa 12 – 24 Uhr. Mit vegetarischen Gerichten.



Der will mich wohl ver-
äppeln: Wenn Pferde müs-
sen, »äppeln« sie

© pmv, Karolin Küntzel



chenhafter **Spielplatz**. Hexenhäuschen, windschiefe Klettertürme und die Mäusewippe bereiten vor allem kleineren Kindern Freude. In unmittelbarer Nähe gibt es eine **Skateranlage**. Quert anschließend die Wallanlagen Richtung Kloster zum Heiligen Kreuz und läuft von dort aus links an der Stadtmauer entlang bis zum zweiten Stadttor und Ziel eures Spaziergangs. Es ist das **Kröpeliner Tor**, das schönste der ehemals 22 Stadttore Rostocks.

Reiten & Parks besuchen

Reiterhof Stuthof

Stuthof 10, 18146 Rostock-Stuthof. ☎0381/669538,

www.stuthof.de. **Bahn/Bus:** Bus 18 bis Stuthof. **Auto:**

A19 bis Ausfahrt 5 Rostock-Nord, auf L22 Hinrichs-

dorfer und Hinrichshäger Straße bis zum Stuthof. **Zeiten:**

ganzjährig. **Preise:** Ausritt pro Person/Std ab 25 €,

Strandritt 3 Std ab 75 €, Einzelunterricht mit Leihpferd,

Longenunterricht, therapeutisches Reiten jeweils 30

Min 20 €, Gruppenunterricht mit Leih-

pferd 45 Min 15 €, Planwagen- oder

Kutschfahrt 1 Std 100 €.

► Neben rund 50 Pferden, darunter Shetlandponys, Haflinger und Mecklenburger Warmblüter, leben auch Katzen und Hunde auf dem großen Hof am Rand der Rostocker Heide. Ausritte in den Wald sind ebenso möglich wie Ausflüge an den Strand. Ob ihr Pferdesportler oder Reit-Neuling seid, spielt keine Rolle, denn das Angebot ist umfangreich. Von den ersten Stunden an der Longe über Parcoursreiten bis hin zu ausgedehnten Reitwanderungen ist alles möglich. Auch Menschen mit Handicap können beim therapeutischen Reiten Erfahrung mit

Pferden sammeln. Möchtet ihr es gemütlicher angehen, bucht eine Kutschfahrt.

Botanischer Garten Rostock

Universität Rostock, Schwaansche Straße 2, 18051 Rostock. ☎0381/4986250, www.garten.uni-rostock.de. Lage: Eingang Hamburger Straße/Holbeinplatz. **Bahn/Bus:** S1, S2, Tram 1, 4, 5, Bus 28, alle bis Holbeinplatz. **Auto:** L22 Hamburger Straße, Parkmöglichkeiten Hans-Sachs-Allee, Tschaikowskistraße. **Zeiten:** Freigelände: Mitte März – Anfang Dez Di – Fr 7 – 18, Sa, So, Fei 9 – 18 Uhr, Loki-Schmidt-Gewächshäuser: Mitte März bis Anfang Dez Di – Do 10 – 12.30, 13 – 15 Uhr. **Preise:** kostenfrei, Führungen 2 €; Kinder Führungen 1 €.

► Der Botanische Garten gehört zur Universität Rostock und wurde für wissenschaftliche Zwecke angelegt. Für die Öffentlichkeit ist er frei zugänglich, so dass ihr während der Öffnungszeiten eine Runde durch die schöne Anlage drehen könnt. 10.000 Pflanzenarten im Freigelände und den Gewächshäusern gilt es zu entdecken. Sie wachsen in naturnahen Räumen wie Wiesen, Buchenwald und Dünen oder in abgezielten Beeten. Dort findet ihr Heilpflanzen und Kräuter. Themengärten wie den Japangarten gibt es ebenso wie Bereiche, die einzelnen Pflanzen vorbehalten sind, z.B. Wildrosen.

Blütenpracht im Rhododendronpark

Kurstraße, 18181 Ostseeheilbad Graal-Müritz. ☎038206/74556, www.graal-mueritz.de. **Bahn/Bus:** Bus 118 bis Graal-Müritz Süd. **Auto:** Über B105 auf L221, dann auf L22 bis Graal-Müritz, dort über Alexandrastraße in Kurstraße. **Rad:** Ostseeküsten-Radweg. **Zeiten:** ganzjährig frei zugänglich.

► Wenn das Wetter weder zum Baden noch zum Spielen am Strand einlädt, weil es zu heiß oder zu kalt ist, bietet sich ein Besuch des **Rhododendronparks** an. Besonders schön ist das im Mai und Juni,

Hunger & Durst

Schnatermann, Schnatermann 1, Stuthof. ☎0381/669933. www.der-schnatermann.de. April – Okt ab 11 Uhr. Hotel und Traditionsgasthof, mecklenburgische Gerichte, Fisch, großer Biergarten.



Im Botanischen Garten Plattdeutsch lernen? Das geht mit dem Faltblatt, das ihr dort bekommt. In ihm sind eine Reihe von Pflanzen sowohl mit plattdeutschem als auch mit hochdeutschem Namen verzeichnet. Welche Pflanze verbirgt sich wohl hinter der Smallen Sophie oder dem Pumpsäsel?



*Seit Dezember 1986 ist der Park offiziell als **Denkmal** anerkannt.*



Im Park gibt es
auch einen

➤ **Barfußpfad.**

wenn Tausende Blüten duften und farblich um die Wette eifern. Bei der Fülle an Pflanzen, die es hier zu sehen gibt, ist es kaum zu glauben, dass der Park bis 1955 eine Sandgrube war. Sechs Jahre dauerte es, bis ein Gartenarchitekt aus der Grube den größten Rhododendronpark Deutschlands geschaffen hatte. Zwar ist der Park mit 45.000 Quadratmeter Fläche zu groß, um alle Ecken auf einmal zu entdecken. Das macht aber nichts – kommt einfach ein anders Mal mit ausgeruhten Füßen wieder.

IGA Park Rostock

Schmarl-Dorf 40, 18106 Rostock. ☎0381/12831300, www.iga-park-rostock.de. **Bahn/Bus:** Tram 1 – 3 bis Lütten Klein (Eingang Messe), Bus 35 bis Dorf Schmarl (Eingang Warnowufer) oder Bus 31 bis Groß Klein (Eingang Nord – Mecklenburger Hallenhaus). **Auto:** B103 bis HanseMesse Rostock, großer Parkplatz. **Zeiten:** Kasse April – Okt 9 – 18, Nov – März 10 – 16 Uhr. Park schließt bei Einbruch der Dunkelheit, spätestens 22.30 Uhr. **Preise:** Park 1 €, Kombiticket Park und Schiffahrtsmuseum 4 €; Kinder 7 – 14 Jahre Park 1 €, Kombiticket 2,50 €; Warnopass-Inhaber, Behinderte mit Merkzeichen B und H im Ausweis, Inhaber Rostock-Card und Mecklenburg-Vorpommern-Ticket der DB Regio AG 2,50 €.



Minigolf im IGA-Park, Rostock.

☎0381/2527411.

www.iga-park-rostock.de. 11 – 22 Uhr, Zeiten im Winter erfragen. 18-Loch-Anlage beim Restaurant Freibeuter. 3 €, Kinder 2 €, zzgl. 10 € Pfand.

► Am Ufer der Warnow fand 2003 die *Internationale Gartenbauausstellung* (IGA) statt. Heute laden in dem 1 Million Quadratmeter großen Park Wiesen zum Picknick ein. Regelmäßig finden auch Veranstaltungen und Konzerte statt. Ihr seid sicher besonders von dem 2 km langen **Barfußpfad** angetan, der sich durch den Park zieht. Über Kiesel, Matsch und Rinde könnt ihr dort laufen. Ganz Mutige wagen einen Versuch über das Feld aus blauen Glasscherben. An der Strecke warten zusätzlich Baumtelefon, Fühlkästen und Infotafeln auf euch. Wer es sportlicher mag, probiert die 12 Elemente des **Trimm-Dich-Pfades** aus. Außerdem gibt es Spielplätze, eine ➤ **Minigolfanlage**,